

Info n. 18

Del 30/06/21

NOCCIOLO



Coordinamento corilicolo Piemontese

Aggiornamento

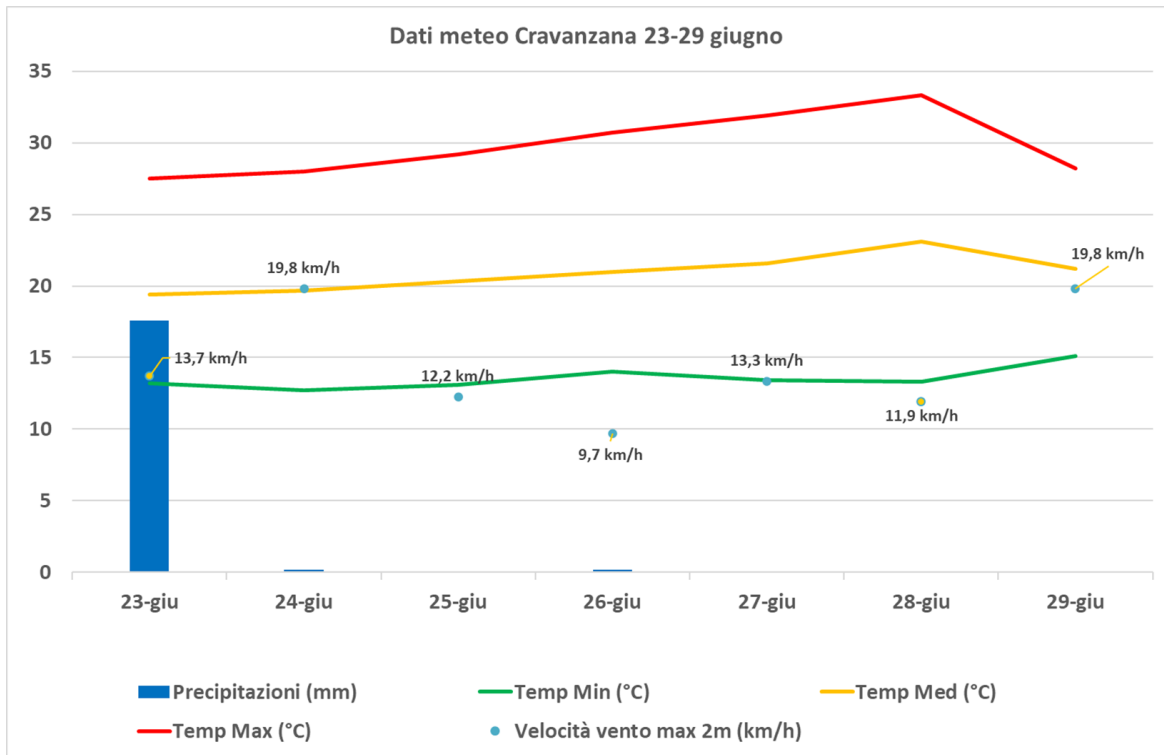
Aggiornamento fasi fenologiche

Cimici del nocciolo: i rilievi in campo e strategie di difesa

Segnalati attacchi di *Anomala vitis*

Tutela dei pronubi

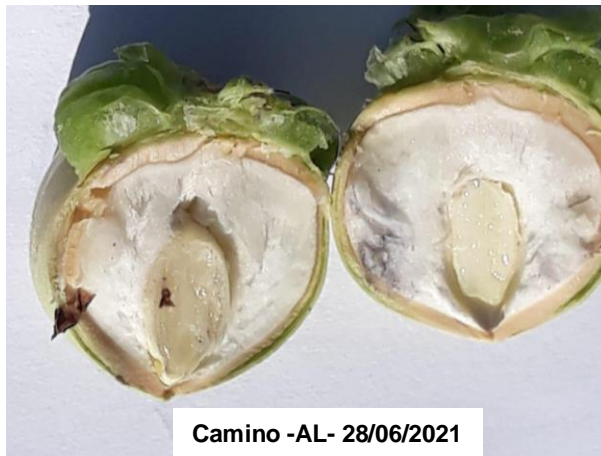
L'inizio settimana è caratterizzato da condizioni soleggiate con lieve variabilità nelle ore pomeridiane sui rilievi mentre altrove prevarrà il sole con temperature massime di nuovo oltre i 30°C. Di seguito i dati meteo della settimana dal 23 al 29 giugno rilevati presso la stazione di Cravanzana (CN) (Fonte: Meteo GreenPlanet 3 A).



AGGIORNAMENTO FASI FENOLOGICHE

Prosegue l'accrescimento dei frutticini e del seme all'interno con sviluppo differente a seconda della zona.





CIMICI DEL NOCCIOLO: I RILIEVI IN CAMPO E STRATEGIE DI DIFESA

Rispetto alla settimana scorsa, la **situazione si è evoluta** in modo differenziale a seconda delle zone e si può così riassumere (superamento della soglia di cimici autoctone e cimice asiatica) per le zone:

- Albese, Roero
- Astigiano e Valle Bormida
- Valle Belbo e Tinella

Si consiglia di effettuare il 1° trattamento insetticida, compatibilmente con le condizioni meteo, entro fine di questa settimana. Si ricorda di leggere attentamente le etichette e mantenere il dosaggio a ettaro dei singoli prodotti e bagnare con adeguato volume la chioma (almeno 10 hl/ha).

Per le **zona dell' Alessandrino** dove la situazione non omogenea, **contattare il tecnico** per valutare la strategia da seguire.

Per l'**area Biellese, Novarese, Torinese e Vercellese** vedere **Info n.17 del 23/06.**

Per **tutte le altre zone** soglia **non** raggiunta, **proseguire nel monitoraggio con frappe** anche la prossima settimana.

I principi attivi autorizzati contro le cimici sono:

AVVERSITA'	PRINCIPIO ATTIVO	FORMULATO COMMERCIALE	DOSE g-mL/hL	DOSE kg-L/ha	CARENZA gg	LIMITAZIONI D'USO E CONSIGLI APPLICATIVI
CIMICI (pentatomidi e coreidi)	LAMBDA - CIALOTRINA	KARATE ZEON 1.5 ecc	170	1,7	7	Con i PIRETROIDI al massimo 3 interventi all'anno. ETOFENPROX e LAMBDA-CIALOTRINA al massimo 1 intervento all'anno indipendentemente dall'avversità. ETOFENPROX non rientra nel computo del conteggio di utilizzo di piretroidi
	ETOFENPROX	TREBON UP, SWORD UP	50	0,5 - 0,75	14	
CIMICE ASIATICA	DELTAMETRINA	DECIS EVO	35 - 40	0,4 - 0,5	30	
	ETOFENPROX	TREBON UP, SWORD UP	50	0,5 - 0,75	14	
	LAMBDA - CIALOTRINA	KARATE ZEON 1.5 ecc	170	1,7	7	
	ACETAMIPRID*	EPIK SL		100 - 150	1,5	
KESTREL			-	0,35 - 0,5	7	Al massimo 2 interventi all'anno

* Deroga territoriale (n. 7.60.100, 1/2021A) alle norme tecniche di produzione integrata per l'operazione 10.1.1 del PSR 2014-2020 per l'utilizzo dei formulati Epik SL e Kestrel contenenti la sostanza attiva acetamiprid contro la cimice asiatica *Halyomorpha halys* su nocciolo, come da indicazioni in etichetta

Dentamet® - contro la cimice asiatica

Sulla base di ricerche condotte dal DISAFA (Università degli Studi di Torino) si è dimostrato che il f.c. Dentamet®, concime contenete una miscela a base di sali di rame e zinco complessata ad acido citrico, risulta efficace su *Halyomorpha halys* tramite eliminazione del simbionte 'Candidatus Pantoea carbekii' con riduzione di sopravvivenza delle neonate emerse da ovature trattate.

Il f.c. è risultato non avere nessuna interferenza con l'attività e sopravvivenza di parassitoidi oofagi e predatori in nocciolo.

Il controllo simbiotico è una strategia a basso impatto per la gestione integrata e la valorizzazione della lotta biologica aumentativa. Per una buona strategia, il Dentamet®, avendo un "effetto accessorio" battericida, dovrebbe essere distribuito in presenza di ovature. Per modalità e timing si consiglia di contattare l'assistenza tecnica.

SEGNALATI ATTACCHI DI ANOMALA VITIS

Sono state **segnalate defogliazioni consistenti** a carico di alcune piante di nocciolo, per lo più di **impianti giovani**, nella zona di Barge (CN) e nella zona di fondovalle Tanaro tra i comuni di Piozzo e Lequio Tanaro (CN).

L'adulto ha un corpo ovale con colorazione tipicamente verde che in alcuni casi può virare al blu o al rosso rame e misura circa **12-17 mm di lunghezza**.

Le **piante ospiti** sono la vite, i ciliegi, i meli e anche i noccioli tra quelle coltivate e molte piante forestali (ontani, quercia, robinia, castagno ecc).

Il ciclo: gli adulti compaiono a **giugno-luglio** e durante le ore di sole volano alla ricerca di cibo mentre al crepuscolo si riuniscono, in gran numero, su vegetazione

di piante arbustive o arboree. Le **femmine fecondate, verso la metà di luglio, si affondano nel terreno per ovideporre**. Le **larve che nascono ad agosto** raggiungono la maturità l'anno successivo a maggio.

Gli **adulti compiono erosioni fogliari** mentre le **larve vivono a spese delle radici**. In caso di forti infestazioni e danni consistenti all'apparato fogliare contattare il tecnico dell'assistenza per valutare insieme la strategia di contenimento.

Nell'immagine sotto il confronto tra adulti di *Anomala vitis* e di *Popillia japonica* (che attualmente è stata rinvenuta in un unico frappe nella zona di Cavaglià (BI).

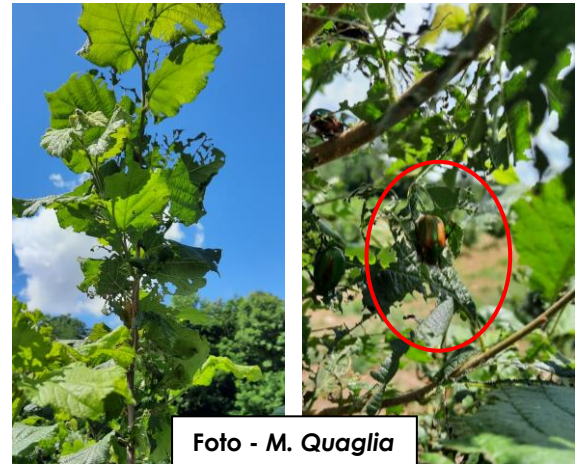
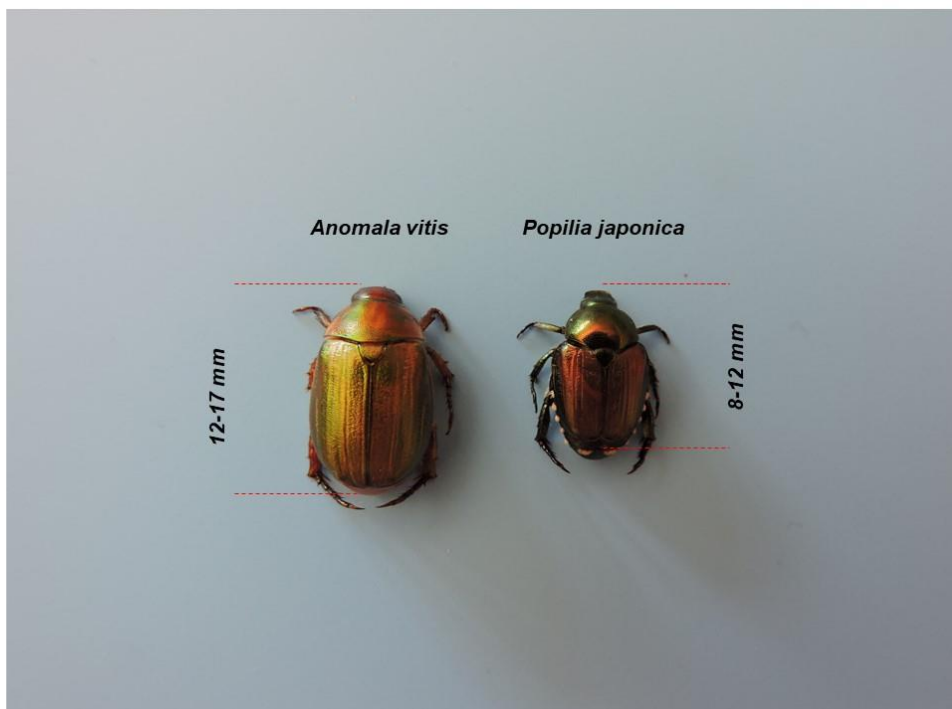


Foto - M. Quaglia



TUTELA DEI PRONUBI

Si ricorda che gli interventi di difesa fitosanitaria non sono consentiti durante la fioritura delle colture, salvo espressa autorizzazione da parte del Settore Fitosanitario Regionale.

Pertanto, va considerato con estrema attenzione il fatto che, come nel caso di impiego di insetticidi, anche in caso di trattamenti con diserbanti e/o fungicidi NON SI PUO' OPERARE in presenza di fiori e di melate.

Alcune indicazioni utili a protezione dei pronubi prima di procedere con la distribuzione del prodotto fitosanitario:

- **sfalciare, lasciare appassire e rimuovere la massa vegetale per evitare che le api siano attratte da fioriture di erbe spontanee;**
- **effettuare trattamenti evitando le ore centrali del giorno in cui le api sono in attività e operando in assenza di vento per contrastare i fenomeni di deriva al momento della distribuzione;**
- **impiegare, se possibile, sostanze attive meno tossiche per combattere l'avversità.**